

Contrast enema (Traditional Chinese) - 灌腸造影

Adult (18 years and over) | Patient information

應將此表格的副本提供給患者/替代決策者，以供仔細閱讀，並留出時間讓他們對該檢查提問。患者須知頁應包含在患者的病歷中。



1. 灌腸造影是什麼？它對我/患者有何幫助？

灌腸造影是一種X射線檢查。它使用造影劑（曾被稱為X射線染料），例如鋇劑和胃加芬液®。需將灌腸劑插入肛門（直腸）。這項檢查針對的是大腸/腸（結腸）。

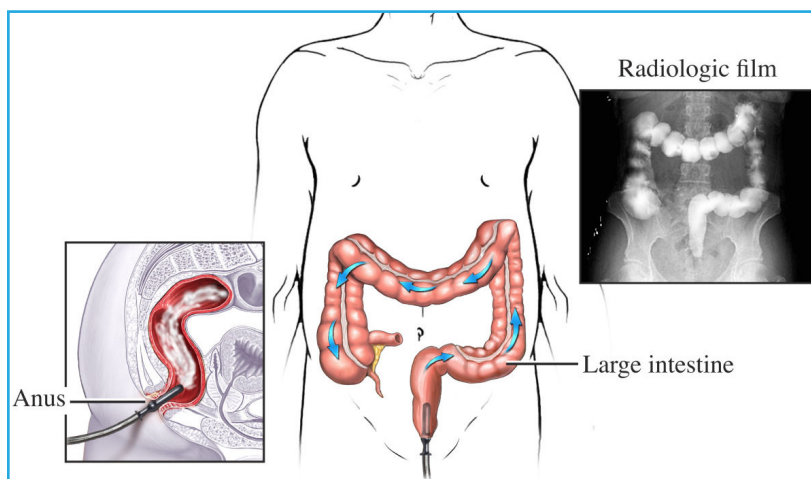


Image 1: Contrast enema.
Illustration Copyright © 2019 Nucleus Medical
Media, All rights reserved.
www.nucleusmedicalmedia.com

準備檢查

醫學影像科會向您說明如何為檢查做準備。

為使檢查準確、徹底，腸道必須完全排清。您會拿到腸道準備工具包，以確保在檢查前排空腸道。

如果您懷孕或認為自己可能懷孕了，請告知工作人員。

這項檢查不需要麻醉。

檢查過程中

一支塗有潤滑劑的小管子會被輕輕插入您直腸的一小段。管子末端的小氣球會膨脹起來，幫助其固定在適當的位置，並防止造影劑漏出。

造影劑會通過管子慢慢進入您的腸道內。您需要按要求在X射線檢查台上移動，以使造影劑覆蓋您的腸壁。這將使您的腸道在X射線圖像上顯現出來。有時，還會通過管子向腸道裡充氣。開始拍攝X射線照片。

拍攝完所有的X射線照片後，會盡可能把腸道裡的造影劑通過管子排出。然後，會把管子從您的直腸中取出。

管子插入直腸、氣球膨脹時，您可能會感到不適。在檢查過程中，您可能會感到飽脹和輕微的腹部絞痛。這是正常現象。有時會使用放鬆肌肉的藥物來緩解絞痛的不適感。



2. 有什麼風險？

此檢查有風險和併發症的可能性。根據每個人的病情和狀況，也可能會有特定的風險。請與醫生/臨床醫師討論這些問題。風險包括但不限於下列內容：

常見的風險和併發症

- 便秘：多喝液體、服用通便劑會有所幫助
- 腹瀉：會引起脫水。多喝液體會有所幫助。

不太常見的風險和併發症

- 該檢查可能由於醫療和/或技術原因無法進行。

罕見的風險和併發症

- 暴露於X射線下會增加一生中患癌的風險
- 腸道穿孔。這可能需要抗生素和手術
- 腸道出血。這可能需要其他治療和/或修復手術
- 如果您一直在服用血液稀釋藥物，例如華法林，阿斯匹靈，氯吡多 (Plavix, Iscover, Coplavix)，普拉格雷 (Effient)，待匹力達 (Persantin或Asasantin)，替格瑞洛 (Brilinta)，阿哌沙班 (Eliquis)，達比加群 (Pradaxa)，利伐沙班 (Xarelto) 或輔助/替代藥物，例如魚油和薑黃，那麼出血狀況會更加常見
- 菌血症 (血液感染)。需要使用抗生素
- 對造影劑有過敏反應。這可能導致皮疹、蕁麻疹、瘙癢、噁心、暈厥或呼吸急促。可以用藥物來緩解
- 由於該檢查而導致的死亡非常罕見。

不做灌腸造影的風險是什麼？

選擇不做建議的手術/治療/調查/檢查可能有相應的後果。請與醫生/臨床醫師討論這些問題。



3. 有其他選擇嗎？

患者/替代決策者了解可供選擇的方案後，才能決定進行檢查。請與您的醫生/臨床醫師討論其他的治療方案。



4. 檢查後會是什麼狀況？

完成檢查後，您可以去廁所。接下來的幾天，您的大便可能呈白色。這是正常現象。

檢查後的幾天一定要大量喝水，防止便秘和脫水。

離開醫院後有哪些安全注意事項？

如果感到不適或有以下症狀，請到最近的急診部門或家庭醫生診所：

- 排便或排尿有問題
- 腹部壓痛和/或發硬
- 嚴重持續的腹痛
- 直腸出血 (超過半杯的量)
- 發燒。



5. 檢查將由誰來進行？

除顧問醫師/專科醫生以外的醫生/臨床醫師可能會協助/進行臨床上適當的手術/治療/調查/檢查。

他們可能是正在接受進一步培訓的醫生/臨床醫師。所有受訓醫生都會根據相關專業指南受到監督。

如果您對由哪位醫生/臨床醫師進行檢查有任何疑慮，請與醫生/臨床醫師討論。



6. 從哪裡可以獲得支援或更多資訊？

從昆士蘭州衛生部網站可獲得醫院護理：術前、術中和術後資訊www.qld.gov.au/health/services/hospital-care/before-after。您也可以在這裡閱讀您的就醫權利。

您還可以在此網站查看血液稀釋藥物列表www.health.qld.gov.au/consent/bloodthinner。

工作人員可以為患者的文化和精神需求提供支援。如果您需要文化或精神上的支援，請與醫生/臨床醫師討論。

昆士蘭州衛生部認識到，在共同決策過程中考慮到原住民和托雷斯海峽島民患者的文化，將給他們帶來最佳的臨床護理體驗。

7. 問題

如果您對這份患者須知頁有不理解的地方，或者對您/患者的病情、治療方案以及建議的手術/治療/調查/檢查有任何疑問，請向醫生/臨床醫師諮詢。

8. 聯絡我們

在緊急狀況下，請撥打000。

在非緊急情況下，如果您有擔心的問題，請撥打7天24小時電話13 HEALTH (13 43 25 84) 。