

Obstetric ultrasound (Korean) - 산과 초음파 검사

Adult (including Gillick competent young person under 18 years) | Patient information - 성인(길릭 역량이 있는 18세 이하 청소년 포함) | 환자 안내

환자/의사결정 대리인이 이 서식의 사본을 제공 받아서 자세히 읽고 시술에 대하여 질문할 수 있는 시간을 주어야 합니다. 환자 정보 안내서가 환자의 의료 기록에 포함되어야 합니다.



1. 산과 초음파 검사는 무엇이며 이것을 통해 나는/환자는 어떻게 도움을 받습니까?

산과 초음파 검사는 자궁 내에 있는 태아의 사진을 찍기 위해 초음파(음파)를 이용하는 시술입니다.

초음파는 방사선을 사용하지 않습니다.

초음파 검사는 다음을 확인하는데 유용합니다:

- 다태 임신을 포함한 임신 여부
- 태아의 시기
- 임신의 기형성

초음파 검사에 염색체 이상 발견이 포함되지만 모든 이상 질환이 초음파 이미지로 보여지지는 않습니다. 초음파 화질은 산모의 체중, 태아의 위치 그리고 반흔 조직의 존재여부에 따라서 제한을 받을 수 있습니다.

- 태아 및 태반의 위치
- 자궁 경관
- 태아 주변의 양수
- 태아의 성장 정도와 웰빙

산과 초음파 검사는 무통 시술로서, 마취가 요구되지 않습니다.

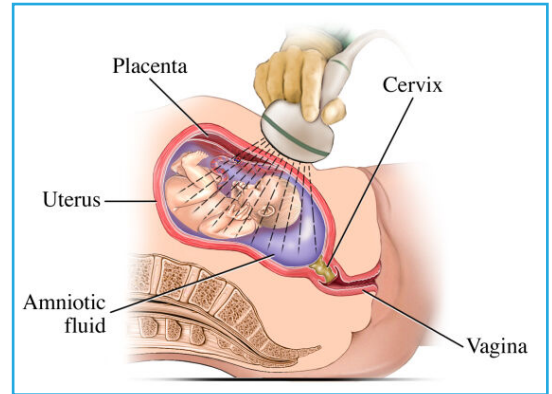


Image 1: Ultrasound (adapted).

Illustration Copyright © 2019 Nucleus Medical Media, All rights reserved. www.nucleusmedicalmedia.com

시술 준비

영상의학과에서 어떻게 스캔 검사를 준비해야 하는 지에 대해 지침을 알려주는데, 다음의 사항을 포함합니다 :

- 방광 내 소변을 채웁니다.
- 시술을 위해서는 아랫배 부분만 탈의하면 되므로 헐렁한 투피스 옷을 입습니다.

시술 도중

검사실 안의 조명을 어둡게 함으로써 초음파 표시 화면의 사진이 깨끗하게 보일 수 있게 될 것입니다.

초음파용 젤을 복부 부위에 바릅니다. 젤은 탐촉자가 피부 위를 쉽게 미끄러지듯이 움직일 수 있게 하며 더 선명한 사진을 찍는데 도움이 됩니다.

초음파 사진을 찍습니다.

검사가 마무리되면, 피부에 있는 젤을 닦아낼 것입니다.

시술에 따라 초음파 검사는 30분에서 60분 정도 소요됩니다. 소요 시간은 태아의 위치와 움직임에 따라 달라집니다.

때때로, 사진의 세부사항을 향상시키기 위해서 경질 초음파 검사가 필요합니다.

경질 초음파 검사를 할 경우 시술에 대해 설명 드릴 것입니다. 그리고 나서 시술의 일부로서 여러분의 서면 동의서를 받게 됩니다. 경질 초음파 검사를 하는 동안 다른 한 명의 추가 직원이 검사실에 동석할 수도 있습니다.

경질 초음파 검사는 부인과 진단과 흡사합니다. 시트로 여러분을 덮을 것입니다. 작은 초음파 탐촉자를 질 안쪽으로 삽입할 것입니다. 탐촉자가 질 속에서 움직이면서 초음파 사진을 찍힙니다.

2. 어떠한 위험성이 있나요?

초음파 검사에 따르는 알려진 위험은 없습니다. 매우 안전한 시술로 여겨집니다.

의학적인 또는 기술적인 문제로 인하여 이 시술이 불가능할 수도 있습니다.

산과 초음파 검사를 받지 않았을 때의 위험성은 어떤 것인가요?

여러분이 제안된 시술/처치/조사/진료를 받지 않기로 했을 때는, 그에 따른 결과가 있을 수 있습니다. 이점에 대해 의사/임상과의 상의하십시오.

3. 다른 대안이 있습니까?

환자/의사결정 대리인이 가능한 옵션에 대해 이해하고 시술을 받기로 결정해야 합니다. 의사/임상과의 다른 대체 처치 옵션이 있는지 상의하십시오.

4. 시술 후에는 어떻게 되나요?

여러분의 의료진이 시술 후 어떻게 될지 그리고 병원에서 퇴원한 후 어떤 일이 진행될지에 대해서 여러분에게 이야기할 것입니다.

5. 누가 시술을 시행하나요?

고문 의사/전문 의사가 아닌 의사/임상 의사가 임상적으로 적절한 시술/처치/조사/검사를 보조하거나 시행할 수 있습니다.

이들 중에는 추가 교육 훈련을 진행하는 의사/임상 의사가 포함될 수 있지만 모든 교육생들은 관련 직업 가이드라인에 맞춰 감독을 받습니다.

어느 의사/임상 의사가 시술을 시행할지에 대하여 우려가 있다면 의사/임상 의사와 상의하십시오.

6. 더 많은 정보나 지원을 어디서 찾을 수 있나요?

병원 치료: 전, 중간, 후에 관한 정보는 퀸즐랜드 보건부 웹사이트에 있으며, www.qld.gov.au/health/services/hospital-care/before-after 이곳에서 여러분의 보건복지 권리에 대하여 열람할 수 있습니다.

환자의 문화적인, 종교적인 필요를 지원할 수 있는 직원도 있습니다. 문화적인 혹은 종교적인 지원을 원하시면 의사/임상 의사와 상의해 주십시오.

호주 원주민과 토레스 해협 주민 환자들은 공유된 결정을 내리는 과정에 자신들의 문화가 포함하여 진행됐을 때 가장 좋은 의료 케어를 경험한다는 것을 퀸즐랜드 보건부는 인지하고 있습니다.

7. 질문들

이 환자 안내서에 대해 이해가 되지 않는 부분이 있거나, 여러분의/환자의 의료 상태, 처치 옵션들과 제안된 시술/처치/조사/진료에 관해서 의문점이 있다면 의사/임상 의에게 물어보시기 바랍니다.

8. 연락하십시오

응급상황이라면, 000으로 전화하십시오.

응급상황은 아니지만, 걱정이 된다면, 13 HEALTH (13 43 25 84)으로 연락하십시오, 24 시간, 주 7일 운영됩니다.