

Obstetric Ultrasound (Japanese) - 産科的超音波検査

Adult (including Gillick competent young person under 18 years) | Patient information -
大人(ギリック意思決定能力がある18歳未満の未成年)患者向け情報シー

患者、または決定代理人がこのフォームのコピーを熟読し、処置に対して質問する時間を十分に与えるために、このフォームのコピーが与えられます。患者情報用紙は、患者の診療記録に追加記録されます。



1. 産科的超音波検査とは何か。 また、それがどのように私(患者) の役に立つのか。

産科的超音波検査とは、超音波(音波)を使い、子宮の胎児の写真を撮る処置の事です。

超音波検査は、放射線を使用しません。

超音波は、以下の事を確認するのに有効です:

- 妊娠(多胎妊娠)を確認する
- 胎児の月齢を知るため
- 妊娠の異常を調べるため
- 超音波検査は、染色体異常を除外しませんが、すべての異常が超音波検査の写真に映るわけではありません。超音波検査の写真の質は、母体の体重、胎児の位置、傷の有無により鮮明さが代わります。
- あなたの胎児の位置、胎盤の位置
- 頸部の位置、
- 胎児の周りの羊水
- 胎児の成長具合や、健康状態。

産科的超音波検査は、痛みに伴わない方法で、麻酔薬の必要はありません。

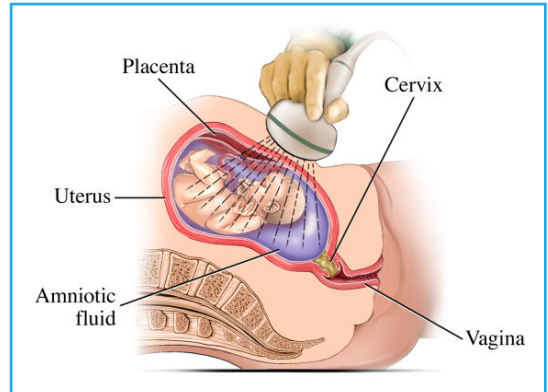


Image 1: Ultrasound (adapted).
Illustration Copyright © 2019 Nucleus Medical Media,
All rights reserved. www.nucleusmedicalmedia.com

処置の下準備

医療画像部門が、スキャンの下準備の説明を行います。これには、以下の事が含まれます:

- 膀胱をいっぱいにしておくこと
- 処置のために、下腹部のみが露出する必要があるため、ゆったりした、上下の分かれている服装を着用すること。

処置の間

写真をはっきりと写すため、室内の明かりが薄暗くなります。

超音波検査のジェルが腹部に塗布されます。ジェルによって、プローブの滑りを良くし、より鮮明な画像を写すのを助けます。

超音波検査の写真が撮られます。

スキャンが完了したら、肌からジェルが拭き取られます。

診察の内容によって、超音波検査は、30分から1時間ほどかかります。この時間は、胎児の位置や動きによって変わります。

時折、より詳細な写真を得るために、経膈超音波スキャンが必要になる場合があります。もし、経膈超音波スキャンをする場合は、その手順が説明されます。これに伴い、この診察を行うためのあなたの書

面での同意を尋ねます。経膈超音波スキャンを行う際には、二人目のスタッフが同室します。

経膈超音波検査は、婦人科検診に似ています。あなたは、シーツを用いてカバーされます。小さな超音波トランスデューサーが、膈内に挿入されます。トランスデューサーが、膈内で動き超音波検査の写真が撮られます。



2. リスクはありますか。

超音波検査を受けることによる既知のリスクはありません。

処置は、医療または及び技術的な理由で行えないことがあります。

産科的超音波検査を受けないリスクはありますか。

提案された医療、処置、研究、検査を受けないことによる影響があるかもしれません。医師や臨床医にご相談ください。



3. 代替の処置はありますか。

処置を受ける判断をする場合、患者または、代理決定人が受けられる処置全てを理解する必要があります。代替の処置について、医師や臨床医にご相談ください。



4. 処置後、どのような事が行われますか。

ヘルスケアチームが、退院時に、処置後何をすべきか、どんなことがあるかを説明します。



5. 誰が処置を行いますか。

専門医、カウンセラー以外の医師、臨床医が、適切な処置/治療/診断/検査を行います。これら専門的な訓練を受けている研修医/臨床医が行うこともあります。すべての研修医は、専門的なガイドラインに沿った監督が付きまします。

もし、どの医師または臨床医が処置を行うか不安がある方は、医師または臨床医と相談してください。



6. どこでサポート、または詳しい情報を見つけられますか。

病院での看護(処置前、間、その後)は、クイーンズランドヘルスのウェブサイト www.qld.gov.au/health/services/hospital-care/before-after にてご覧になれます。看護、処置の前後では、ヘルスケアの権利について詳しい情報が記載されています。

スタッフが、患者の文化的、宗教的ケアをします。文化的、または宗教的サポートを受けたいと思う場合は、医師または臨床医にご相談ください。

クイーンズランドヘルスは、アボリジニとトレス海峡諸島の患者に対して、共同意思決定をする際に彼らの文化を考慮し、最高の臨床ケアを行います。



7. よくある質問

もしあなたが、この患者情報文書が理解できない、またはあなた自身もしくは患者の病状、治療のオプション、提案された処置/治療/調査/検査に疑問がある場合は、医師または臨床医にご相談ください。



8. 連絡先

緊急の場合は、000にお掛けください。

緊急でないが、心配がある場合、13ヘルス(13 43 25 84)にお電話ください。